



**IT- og Telestyrelsen**

Ministeriet for Videnskab  
Teknologi og Udvikling

# OIOUBL Guideline

Profiler i OIOUBL bekendtgørelsen  
Version 1.0

Udgivelsen er beskyttet af Creative Commons license, Navngivning 2.5

# Kolofon

## Kontakt:

IT- og Telestyrelsen

E-mail: [oioubl@itst.dk](mailto:oioubl@itst.dk)

## OIOUBL Version 2.02

Juli 2009

Ministeriet for Videnskab, Teknologi og Udvikling  
IT- og Telestyrelsen

Holsteinsgade 63  
DK-2100 København Ø  
Phone +45 3545 0000  
Fax +45 3545 0010  
<http://www.itst.dk>  
[itst@itst.dk](mailto:itst@itst.dk)

## Ophavsrettigheder for denne udgivelse, jf. Creative Common, Navngivning 2.5:

*Det er tilladt at:*

- *fremstille bearbejdede værker ud fra dette dokument*
- *at fremstille eksemplarer og gøre dokumentet tilgængeligt for almenheden*
- *at benytte dokumentet i kommerciel henseende*

*under betingelse af tydelig kildehenvisning til denne udgivelse fra IT- og Telestyrelsen.*

Læs mere om rettighederne på <http://creativecommons.org/licenses/by/2.5/deed.da>.

## Indholdsfortegnelse

1. Forord.....	4
1.1 Formål .....	4
2. Relevante UBL klasser og elementer.....	5
3. Beskrivelse.....	6
3.1 Overordnet forretningsmodel.....	6
3.1.1 Generelt om beskrivelsen af profiler i OIOUBL.....	7
3.1.2 Processer i OIOUBL profilerne.....	8
3.2 Konkrete profiler i OIOUBL.....	9
3.2.1 Profiler for Northern European Subset (NES).....	9
3.2.2 Profiler omfattet af OIOUBL bekendtgørelsen.....	9
3.2.3 Registrering af profiler.....	10
3.3 Profilbeskrivelser.....	10
3.3.1 NES Profil 5 Basic Billing.....	10
3.3.2 Procurement-BilSim -1.0.....	11
3.3.2.1 Anvendelse.....	11
3.4 Processer i OIOUBL.....	12
3.4.1 System Process: Document Receiving.....	12
3.4.2 System Process: ApplicationResponse.....	15
3.4.3 Business Process: Billing Simple.....	18
3.4.3.1 Dokument specifikationer.....	19
3.5 Relevante kodelister.....	20

## 1. Forord

Denne guideline er ét af en række dokumenter, der beskriver formålet med og anvendelsen af de forretningsdokumenter, der udgør den danske lokalisering af UBL 2.0 kaldet OIOUBL. Guidelinen omfatter alene de elementer af OIOUBL som er omfattet af ”Bekendtgørelse om information i og transport af OIOUBL elektronisk regning til brug for elektronisk afregning med offentlige myndigheder” (herefter angivet som ”OIOUBL bekendtgørelsen”).

### 1.1 Formål

Formålet med dette dokument er at give en generel introduktion til de profiler i OIOUBL, som er omfattet af bekendtgørelsen.

På [www.oioubl.info](http://www.oioubl.info) findes en mere omfattende profilguideline, som dækker alle OIOUBL profiler, også dem, der ikke er omfattet af bekendtgørelsen.

En profil er en overordnet beskrivelse af en eller flere sammenhørende forretningsprocesser, hvor der i hver proces indgår et eller flere dokumenter. En profil fastlægger rammerne for gennemførelse af en forretningstransaktion, herunder:

- Hvilken rolle en part (party) indtager i forretningsprocessen
- Hvilke dokumenter en given part skal kunne henholdsvis sende og modtage
- Hvilke processer parterne skal understøtte

## 2. Relevante UBL klasser og elementer

Denne beskrivelse omfatter beskrivelse af følgende felter i UBL 2.0 dokumenterne.

Feltnavn	DK-navn	Felttype	Feltformat	Kardinalitet
UBLVersionID	UBLVersionID	Identifier	Se udfaldsrum	1
CustomizationID	SpecialtilpasningsID	Identifier	Se udfaldsrum	1
ProfileID	ProfilID	Identifier	Se udfaldsrum	1
ResponseCode	ResponseKode	Code	Se udfaldsrum	1

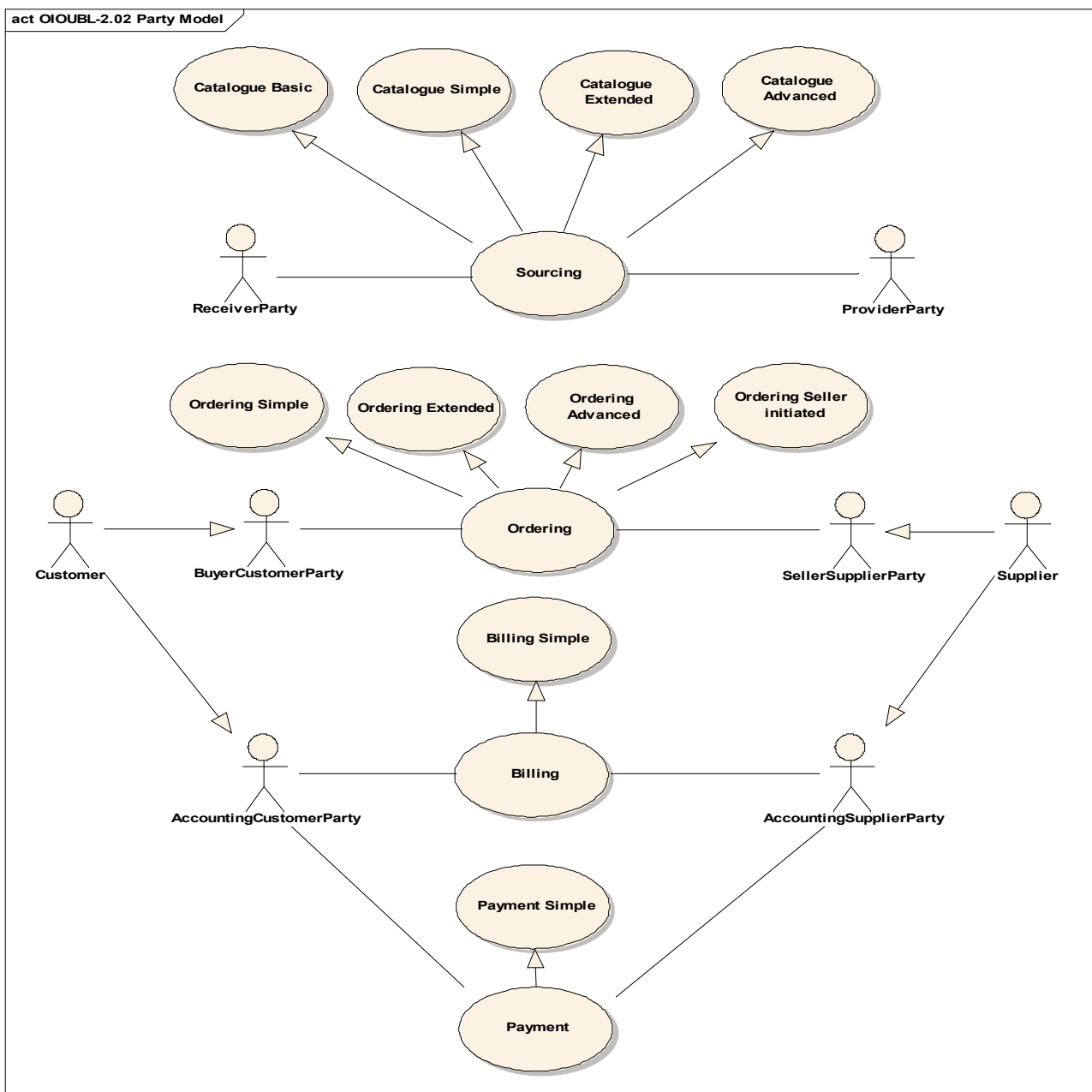
Forklaring til feltet		
DK-navn	Beskrivelse	Udfaldsrum
UBLVersionID	Angiver hvilken UBL version dokumentet er udarbejdet i forhold til.	2.0
SpecialtilpasningsID	Angiver hvilken lokalisering dokumentet er udarbejdet i forhold til. Det er blandt andet denne lokalisering, der er afgørende for validering af semantik og syntaks for dokumentet.	"OIUBL-2.01" og "OIUBL-2.02"
ProfileID	Angiver navnet på den profil, som dokumentet relaterer sig til. For alle profiler gælder det, at såfremt afsender ønsker en forretningsmæssig kvittering, når modtageren har behandlet dokumentet, skal dette angives i forbindelse med ProfilID'et. Det angives med et "R".	Se kodeliste for ProfileID "urn:oiubl:id:profileid-1.2" f.eks. Procurement-BiSim-1.0
ResponseKode	Kode til angivelse af om modtagelsen af et dokument er afvist eller accepteret og årsag til denne afvisning eller accept.	Se kodeliste for ResponseCode "urn:oiubl:codelist:responsecode-1.1" og "urn:oiubl:codelist:linerresponsecode-1.1"

### 3. Beskrivelse

#### 3.1 Overordnet forretningsmodel

Den overordnede forretningsmodel for UBL 2.0 er beskrevet i OASIS's publikation "Universal Business Language 2.0", jf. figur 1. Af hensyn til læsning af denne guideline som et selvstændigt dokument, gennemgås forretningsmodellen i forhold til den danske lokalisering.

Nedenstående model viser den danske lokalisering med udgangspunkt i UBL 2.0's forretningsmodel.



Figur 1. Overordnet OIOUBL 2.0

Som det ses af figur 1, er der fem overordnede processer i UBL 2.0, nemlig:

- Sourcing
- Ordering
- Fulfilment
- Billing
- Payment

Disse overordnede processer danner grundlag for defineret af bestemte OIOUBL profiler, der hver især indeholder et sæt af principper for, hvilke processer og dokumenter der indgår i den enkelte profil.

I den nordeuropæiske UBL 2.0 lokalisering (NES) er der defineret et sæt af profiler med specielt fokus på ensartethed mellem de involverede lande. Mere herom i afsnit 3.2.1 Profiler for Northern European Subset.

Bekendtgørelsen om OIOUBL elektronisk regning vedrører **alene** profiler i relation til billing processen.

### 3.1.1 Generelt om beskrivelsen af profiler i OIOUBL

En profil er en tilpasning af en forretningsproces, der dækker en transaktion, bestående af én eller flere processer. En profil kan både være en tilpasning i forhold til, hvilke dokumenter der udveksles, og indholdet i disse. Ud fra de krav, der stilles til systemer, som skal håndtere OIOUBL, er der opstillet et fælles princip for beskrivelsen af niveauet for de processer, der indgår i profilerne.

- *Basic* processer, der indeholder et eller to dokumenter, anvendes på dokumentniveau, og indgår i delvis manuelle forretningsprocesser.
- *Simple* processer indeholder et sæt af dokumenter, der som minimum skal understøttes for at opnå en fuld automatisering af en forretningsproces.
- *Extended* (udvidede) processer indeholder en større mængde dokumenter end de simple processer, og understøtter en mere avanceret automatisering af en forretningsproces.
- *Advanced* (avanceret) processer er et udtryk for det højeste niveau, der kan understøttes i en given forretningsproces. Blandt avancerede processer er også dem, som ikke starter på ”normal” vis, f.eks. en sælgerinitieret ordreproces.

Profilerne er sammensat af én eller flere processer ud fra et byggeklodsprincip.

Profilen ”Procurement-BilSim” (simpel fakturering) består f.eks. udelukkende af udveksling af faktura, kreditnotaer og rykkere, hvorimod profilen ”Procurement-OrdSim-BilSim-1.0” (Simpel ordre til simpel fakturering) er en sammensat profil og består af to delprocesser, nemlig en simpel ordreproces og en simpel fakturering.

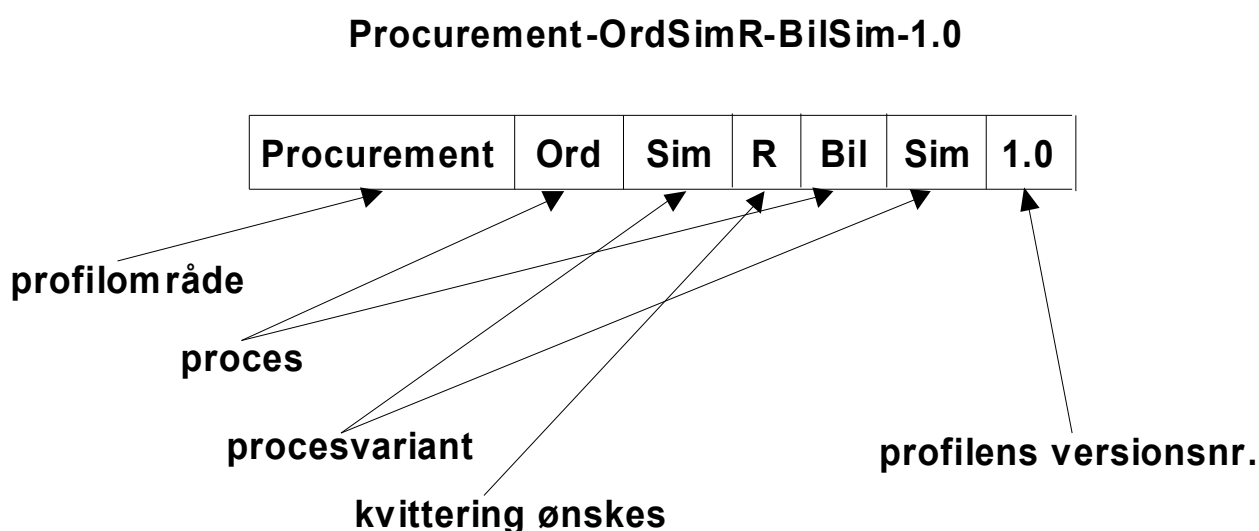
En profil er et udtryk for, hvad den enkelte part som minimum skal kunne understøtte i den elektroniske forretningsproces. En part, der ikke kan afsende f.eks. dokumentet "Reminder", understøtter f.eks. ikke den simple faktureringsprofil.

Af hensyn til den tekniske anvendelse af profiler, er alle profiler tildelt et ProfilID, f.eks. "Procurement-OrdSim-BilSim-1.0".

Der anvendes en bestemt metodik ved fastlæggelsen af ProfilID til OIOUBL profilerne, som forklares i det følgende. Bemærk, at navngivningen af NES profilerne ikke følger denne metodik.

ProfilID'et – til en OIOUBL profil - er sammensat af navnet på et forretningsprocesområde f.eks. "Procurement" eller "Catalogue" + identifikation af de processer, der indgår i profilen f.eks. OrdSim (simpel ordre) og BilSim (simpel fakturering) adskilt ved en bindestreg + versionsnummer f.eks. -1.0. Såfremt der ønskes en kvittering (Response) for den forretningsmæssige behandling af dokumentet inden for en given proces, angives dette i profilID'et med et "R". Det kan f.eks. være et ønske om en ordrebekræftelse.

Til eksempel skal den simple ordreproces med simpel fakturering benævnes "Procurement-OrdSimR-BilSim-1.0". Hvis der også ønskes en kvittering for behandling af faktura/kreditnota vil profilen skulle benævnes "Procurement-OrdSimR-BilSimR".



**Figur 2: Procurement-OrdSimR-BILSIM-1.0**

For en nærmere beskrivelse henvises til den udvidede guideline OIOUBL\_GUIDE\_PROFILER.

### 3.1.2 Processer i OIOUBL profilerne

Som nævnt består en profil af én eller flere logisk sammenhørende forretningsprocesser. En proces består af ét eller flere dokumenter, der indgår i en indbyrdes forretningsmæssig sammenhæng. En

proces beskriver også, hvilke parter der indgår i processen, hvilke dokumenter der henholdsvis kan sendes og modtages, samt hvilke dokumenter der er sammenhørende i processen.

En leverandør (AccountingSupplierParty) kan f.eks. sende en faktura til en kunde (AccountingBuyerParty). Kunden kan godkende eller afvise fakturaen ved hjælp af dokumentet ”ApplicationResponse” og dermed afslutte den simple faktureringsproces. En nærmere beskrivelse af de processer, som indgår i profilerne, kan ses i afsnit 3.4 Processer i OIOUBL.

### **3.2 Konkrete profiler i OIOUBL**

Profiler definerer de forretningsmæssige krav, der opstår i løbet af en transaktion. Ved at definere, hvilke profiler man understøtter, kan to parter handle elektronisk *uden* forudgående bilaterale aftaler. Der oplyses blot, hvilke profiler man ønsker at understøtte som leverandør, og hvilke man ønsker at understøtte som kunde.

De offentlige organisationer skal registrere i NemHandelsregistret (se afsnit 3.2.3) , hvilke profiler de understøtter. Private virksomheder skal kun registrere sig, hvis de ønsker at modtage OIOUBL dokumenter. For at afsende dokumenter behøver man ikke registrere sig.

Det er altid den part, der starter processen, der beslutter hvilket ProfilID, der anvendes i den pågældende proces. Afsenderen skal altid vælge den mest avancerede profil, som begge parter understøtter.

#### **3.2.1 Profiler for Northern European Subset (NES)**

OIOUBL er udviklet sideløbende med NES (Northern European Subset) og er et initiativ, hvor en række nordeuropæiske lande samarbejder omkring indhold og brug af elektroniske forretningsdokumenter, baseret på UBL 2.0 standarden.

For at fremme udvekslingen over landegrænser er fem af profilerne i NES blevet adopteret i OIOUBL. Dette betyder, at disse kan benyttes som supplement til profilerne i OIOUBL.

NES Profil 5 består af faktura og kreditnota og er den profil, der kommer nærmest på formatet for OIOXML elektronisk regning. NES ”profil 5” indgår i bekendtgørelsen om OIOUBL elektronisk regning.

NES Profil 5, skal bruges i de tilfælde, hvor afsender af en faktura/kreditnota ikke har teknisk mulighed for at modtage en Applikation Response elektronisk.

Når NES profilerne anvendes under OIOUBL tilpasningen (CustomizationID = OIOUBL) gælder forretningsreglerne fra NES med den undtagelse, at kodelisterne fra OIOUBL anvendes.

#### **3.2.2 Profiler omfattet af OIOUBL bekendtgørelsen**

OIOUBL bekendtgørelsen omfatter to profiler Procurement-BilSim-1.0 og NES Profil 5. Offentlige myndigheder (kunden) skal understøtte begge profiler, mens leverandøren kan nøjes med at understøtte NES profil 5. Såfremt både kunde og leverandør understøtter Procurement-BilSim-1.0, skal denne anvendes. Af tabel 1 fremgår hvilke dokumenter de to profiler indeholder, og hvem der skal kunne henholdsvis sende og modtage dem.

Tabel 1. Oversigt over profiler omfattet af bekendtgørelsen

Dokumenter	Kunde (Offentlig organisation)		Leverandør	
	Afsende	Modtage	Afsende	Modtage
<b>Procurement-BilSim-1.0 (simpel fakturaproces)</b>				
• Invoice (Faktura)		X	X	
• CreditNote (Kreditnota)		X	X	
• Reminder (Rykker)		X	X	
• ApplicationResponse (Kvittering)	X			X
<b>urn:www.nesubl.eu:profiles:profile5:ver2.0 (Billing Basic)</b>				
• Invoice (Faktura)		X	X	
• CreditNote (Kreditnota)		X	X	

### 3.2.3 Registrering af profiler

De virksomheder og offentlig myndigheder, som ønsker at udveksle forretningsdokumenter baseret på OIOUBL og uden forudgående bilaterale aftaler, skal registrere sig selv og de profiler de understøtter i det centrale UDDI register, som er en del af IT- og Telestyrelsen Serviceorienterede Infrastruktur. Læs mere om det på:

<http://www.softwareborsen.dk/projekter/softwarecenter/serviceorienteret-infrastruktur/nemhandel>

Som tidligere nævnt behøver private virksomheder kun registrere sig, hvis de ønsker at kunne modtage OIOUBL dokumenter. For at afsende OIOUBL dokumenter behøver man ikke registrere sig.

Det er vigtigt at understrege at hvis man anvender en profil hvor modtageren af ens dokumenter kan afvise dem med en (negativ) kvittering er det et krav at man registrerer sig. Det betyder i praksis, at den eneste profil man kan anvende, hvis man ikke registrerer sig, er "NES profil 5 Basic Billing" profilen.

## 3.3 Profilbeskrivelser

I dette afsnit er de enkelte profiler illustreret ved at vise, hvilke dokumenter der indgår i hver enkelt profil, samt hvilke parter der henholdsvis sender og modtager dokumenterne.

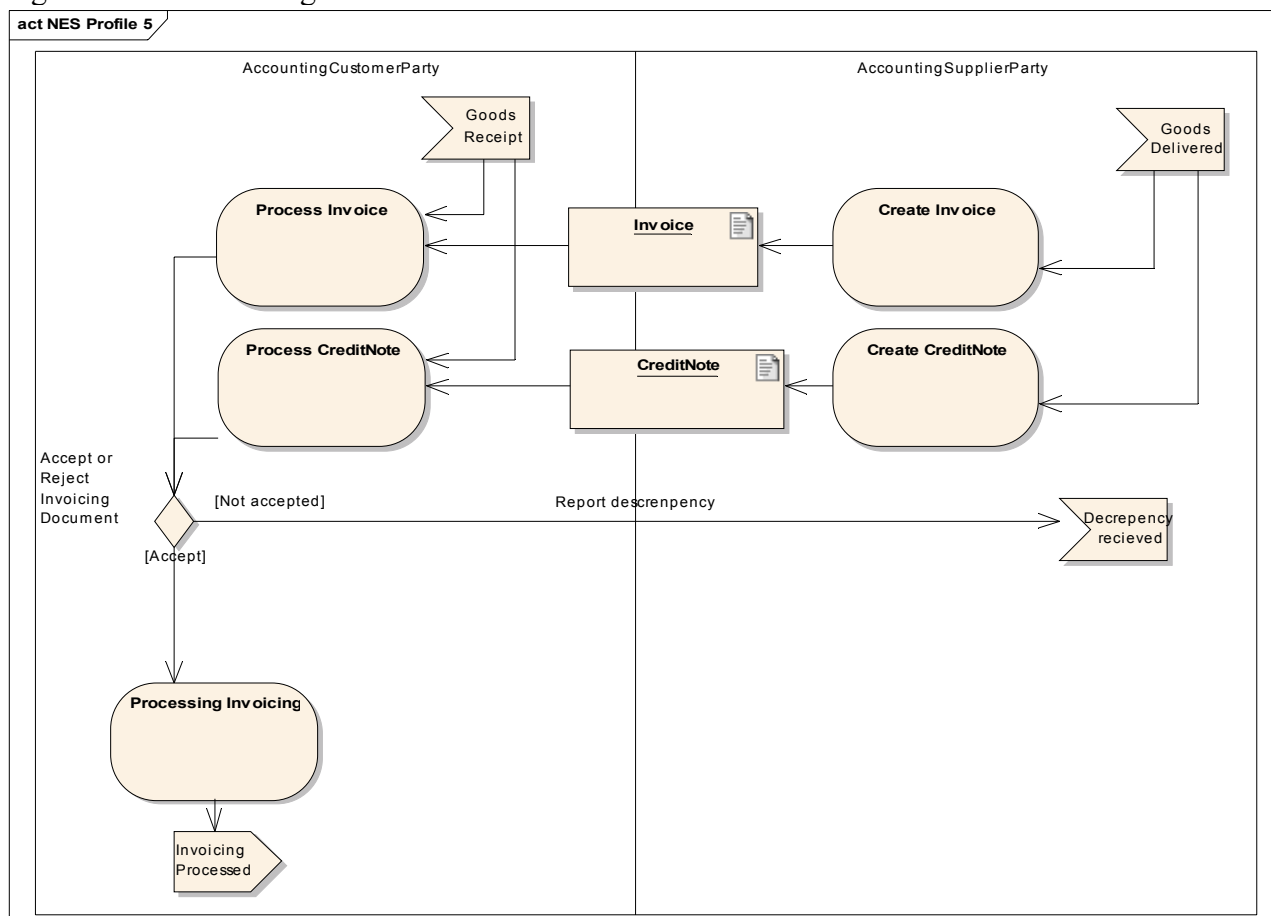
Herudover er der for hver profil angivet de tilhørende profilID'er, der er defineret af OIOUBL.

### 3.3.1 NES Profil 5 Basic Billing

NES Profil 5 er den profil, der kommer nærmest på OIOXML elektronisk regning i og med, at der

kun udveksles en faktura og en kreditnota. Dokumenterne er begrænset, idet der i denne profil kun må benyttes felter, som afløftes. I et NES dokument, der benyttes med CustomizationID (specialtilpasningsID) ”OIOUBL-2.01” eller ”OIOUBL-2.02” benyttes danske kodelister.

Figur 3 viser udvekslingen af dokumenter for NES Profil 5:



Figur 3. NES Profil 5

### 3.3.2 Procurement-BilSim -1.0

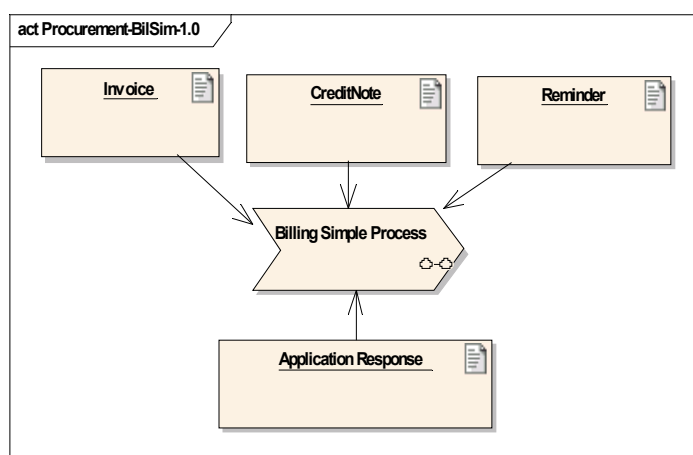
Profilen ” Procurement-BilSim-1.0” understøtter den simple faktureringsproces uden forudgående ordre.

Der kan udveksles følgende dokumenter: Faktura (Invoice) og kreditnota (CreditNote) samt rykker (Reminder) mellem kreditor (AccountingSupplierParty) og debitor (AccountingCustomerParty) samt ApplicationResponse mellem afsender (Sender) og modtager (Receiver). Se figur 4.

#### 3.3.2.1 Anvendelse

Procurement-BilSim-1.0 anvendes i de tilfælde, hvor der udveksles faktura, kreditnotaer og rykkere, der ikke indgår i et sammenhængende flow med ordre-til-faktura.

Faktura og kreditnota vil derfor normalt ikke have nogen reference til en ordre. Derimod vil der normalt være reference til andre ting, såsom personreference og evt. FinansKontoNummer.



Figur 4. Procurement-BilSim-1.0

ProfilID	Anvendelse
Procurement-BilSim-1.0	Minimum

### 3.4 Processer i OIOUBL

Processer i OIOUBL er de udvekslinger, der foregår mellem to parter. De udgør de byggeklodser, profilerne er sammensat af. Der findes processer på to niveauer; forretningsmæssigt niveau og systemniveau. Processerne på det forretningsmæssige niveau betegnes "Business Process" og beskriver dokumentflowet mellem parterne, mens processerne på det systemmæssige niveau betegnes "System Process". "System Process" beskriver den systemmæssige behandling af dokumenterne i processerne, som kan anvendes i udarbejdelsen af detaljerede designspecifikationer i den enkelte implementeringsspecifikation.

Processer på det forretningsmæssige niveau og det systemmæssige niveau svarer begrebsmæssigt til henholdsvis "Collaboration" og "Transaction"

Figur 1 i afsnit 3.1 viser en oversigt over forretningsprocesserne i OIOUBL.

#### 3.4.1 System Process: Document Receiving

DocumentReceiving processen anvendes i alle tilfælde, hvor der modtages et dokument – også ApplicationResponse dokumentet selv. Når der modtages et dokument, foretages der en teknisk validering af dokumentet. Valideringen omfatter alle tekniske aspekter, herunder semantik og syntax via schema- og schematron validering.

Udover den tekniske validering foretages der en validering af, om det modtagne dokument er understøttet jf. det angivne ProfilID.

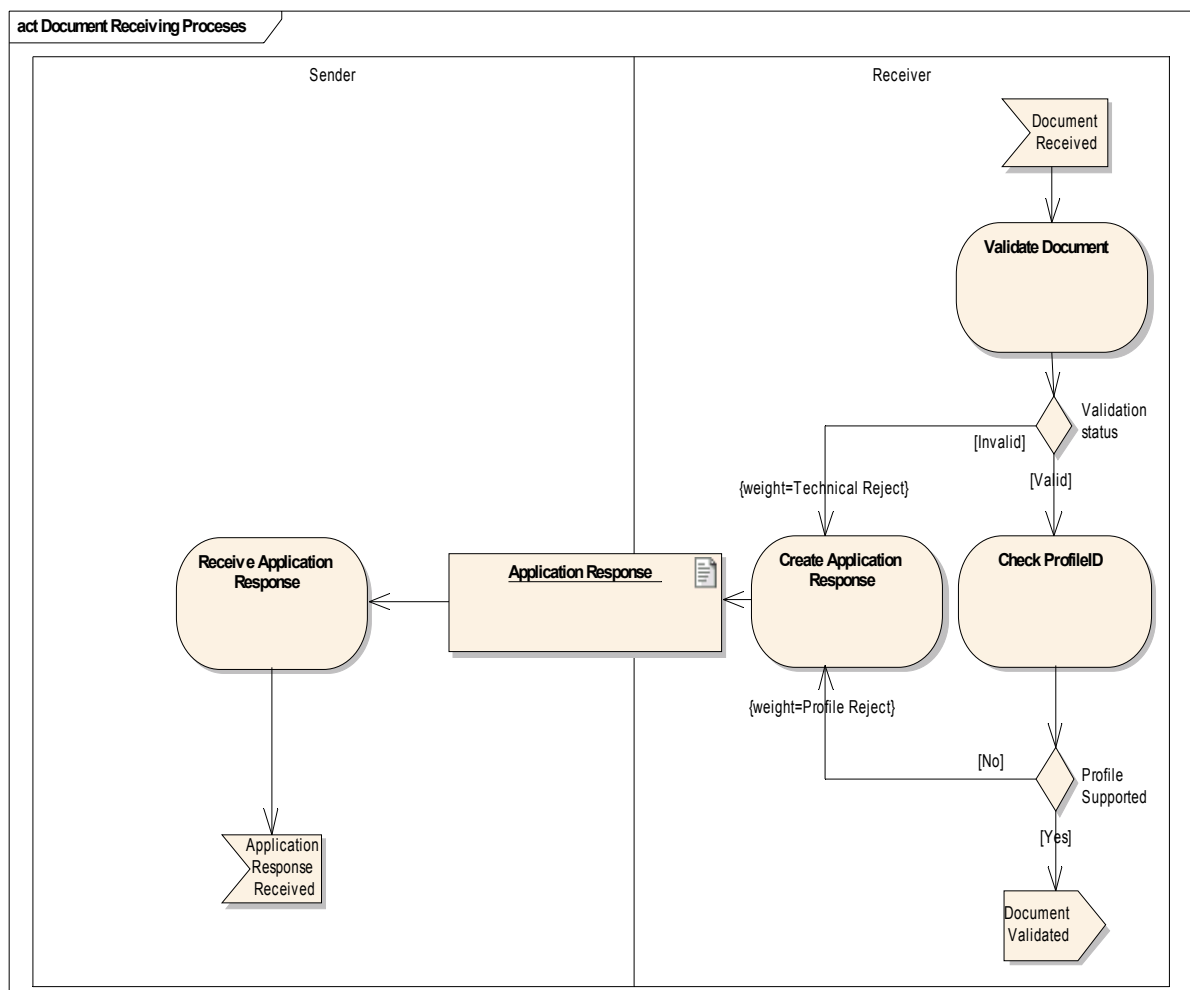
Da DocumentReceiving processen er generel og af teknisk karakter, fremgår den ikke eksplicit af de efterfølgende beskrivelser af forretningsprocesserne.

Ethvert OIOUBL dokument, der modtages, skal schema- og schematron valideres i

overensstemmelse med krav og specifikationer i OIOUBL Guidelines. Hvis ikke et modtaget dokument er valid, kan det afvises ved at returnere en ApplicationResponse til afsenderen med en ResponseCode "TechnicalReject".

Selvom det modtagne dokument er validt, kan det være, at modtageren ikke understøtter den profil, der er angivet i ProfilID. Såfremt dette er tilfældet, kan dokumentet afvises ved at returnere en ApplicationResponse til afsenderen med en ResponseCode "ProfileReject".

I begge tilfælde vil status for behandlingen af dokumentet være, at det ikke betragtes som modtaget, og det er derfor afsenderens ansvar at foretage de fornødne korrektioner, så det kan modtages korrekt hos modtageren.



Figur 13. Document Receiving

Til illustration af processen er der nedenstående figur 14 angivet et eksempel på et ordre dokument, hvori der er angivet et ugyldigt ProfilID "Procurement-OrdSim-1.0".

```
<Order xmlns:sdt="urn:oasis:names:specification:ubl:schema:xsd:SpecializedDatatypes-2"
xmlns="urn:oasis:names:specification:ubl:schema:xsd:Order-2"
xmlns:cac="urn:oasis:names:specification:ubl:schema:xsd:CommonAggregateComponents-2"
xmlns:cbc="urn:oasis:names:specification:ubl:schema:xsd:CommonBasicComponents-2"
xmlns:ext="urn:oasis:names:specification:ubl:schema:xsd:CommonExtensionComponents-2"
```

```

xmlns:ccts="urn:oasis:names:specification:ubl:schema:xsd:CoreComponentParameters-2"
xmlns:qdt="urn:oasis:names:specification:ubl:schema:xsd:QualifiedDatatypes-2"
xmlns:udt="urn:un:unece:uncefact:data:specification:UnqualifiedDataTypesSchemaModule:2">

  <cbc:UBLVersionID>2.0</cbc:UBLVersionID>

  <cbc:CustomizationID>OIOUBL-2.02</cbc:CustomizationID>

  <cbc:ProfileID schemeAgencyID="320" schemeID="urn:oioubl:id:profileid-1.1">Procurement-OrdSim-1.0</cbc:ProfileID>

  <cbc:ID>12345</cbc:ID>

  <cbc:IssueDate>2006-09-01</cbc:IssueDate>

  <cac:BuyerCustomerParty>
    <cac:Party>
      <cbc:EndPointID schemeID="GLN" >5798000416604</cbc:EndPointID>
      <cac:PartyIdentification>
        <cbc:ID schemeID="GLN" >5798000416604</cbc:ID>
      </cac:PartyIdentification>
    </cac:Party>
  </cac:BuyerCustomerParty>

  <cac:SellerSupplierParty>
    <cac:Party>
      <cbc:EndPointID schemeID="DK:CVR" >DK16356706</cbc:EndPointID>
      <cac:PartyIdentification>
        <cbc:ID schemeID="DK:CVR" >DK16356706</cbc:ID>
      </cac:PartyIdentification>
    </cac:Party>
  </cac:SellerSupplierParty>

</Order>

```

**Figur 14. Eksempel med ugyldigt ProfileID**

Dokumentet, illustreret i figur 15, vil fejle under schematron validering af dokumentet, hvorfor der skal returneres en ApplicationResponse med angivelse af ResponseCode ”TechnicalReject”.

Årsagen til en teknisk afvisning og ikke en afvisning af en forkert profil er den, at der er tale om anvendelse af en ugyldig værdi i feltet ProfilID, hvorfor dokumentet teknisk set ikke er validt.

```

<ApplicationResponse xmlns="urn:oasis:names:draft:ubl:schema:xsd:ApplicationResponse-2"
xmlns:cac="urn:oasis:names:draft:ubl:schema:xsd:CommonAggregateComponents-2"
xmlns:cbc="urn:oasis:names:draft:ubl:schema:xsd:CommonBasicComponents-2"
xmlns:ccts="urn:oasis:names:draft:ubl:schema:xsd:CoreComponentParameters-2"
xmlns:sdt="urn:oasis:names:draft:ubl:schema:xsd:SpecializedDatatypes-2"
xmlns:udt="urn:un:unece:uncefact:data:draft:UnqualifiedDataTypesSchemaModule:2">

  <cbc:UBLVersionID>2.0</cbc:UBLVersionID>

  <cbc:CustomizationID>OIOUBL-2.02</cbc:CustomizationID>

  <cbc:ProfileID schemeAgencyID="320" schemeID="urn:oioubl:id:profileid-1.1">NONE</cbc:ProfileID>

  <cbc:IssueDate>2006-09-02</cbc:IssueDate>

```

```

<cbc:SenderParty>
  <cbc:EndPointID schemeID="DK:CVR" >DK16356706</cbc:EndPointID>
  <cac:PartyIdentification>
    <cbc:ID schemeID="DK:CVR">DK16356706</cbc:ID>
  </cac:PartyIdentification>
  .....
</cbc:SenderParty>
<cbc:ReceiverParty>
  <cbc:EndPointID schemeID="GLN" >5798000416604</cbc:EndPointID>
  <cac:PartyIdentification>
    <cbc:ID schemeID="GLN" >5798000416604</cbc:ID>
  </cac:PartyIdentification>
  .....
</cbc:ReceiverParty>
<cac:DocumentResponse>
  <cbc:Response>
    <cbc:ReferenceID>1</cbc:ReferenceID>
    <cbc:ResponseCode listAgencyID="320" listID="urn:oioubl:codelist:responsecode-1.1">TechnicalReject</cbc:ResponseCode>
    <cbc:Description>unknown ProfileID</cbc:Description>
  </cbc:Response>
  <cbc:DocumentReference>
    <cbc:ID>12345</cbc:ID>
    <cbc:IssueDate>2006-09-01</cbc:IssueDate>
    <cbc:DocumentTypeCode listAgencyID="320" listID="urn:oioubl:codelist:responsedocumenttypecode-1.1">Order</cbc:DocumentTypeCode>
  </cbc:DocumentReference>
</cac:DocumentResponse>
</ApplicationResponse>

```

**Figur 15. ApplicationResponse efter validering af Ordre**

Bemærk, at ProfilID er angivet med værdien ”NONE”.

Hvis et dokument ikke er validt eller modtageren ikke understøtter den angivne profil, returneres henholdsvis ResponseCode ”TechnicalReject” eller ”ProfileReject”. Som profilID angives værdien ”NONE”.

### 3.4.2 System Process: ApplicationResponse

Response processen anvendes til behandling af dokumentet ApplicationResponse

Dokumentet ApplicationResponse anvendes i alle profiler både som dokument ved afvisning på grund af tekniske problemstillinger og i forretningsmæssige sammenhænge. Det er derfor en forudsætning, at alle parter kan modtage en ApplicationResponse og håndtere afvisninger på den måde, med mindre man benytter NES profil 5 til fakturering.

Når ApplicationResponse anvendes i forbindelse med schema- og syntaxmæssige valideringer samt

profiler betragtes det som et teknisk dokument. Se eksempel figur 16.

Når dokumentet anvendes i forbindelse med den forretningsmæssige behandling af et dokument betragtes det som et forretningsdokument på lige fod med andre forretningsdokumenter.

Denne fælles anvendelse af dokumentet gør, at behandling af dokumentet er speciel. Sondringen mellem dokumentets forskellige formål angives i ResponseCode, hvor der skelnes mellem de tre former Technical, Profile og Business.

Der henvises til ”Guideline for OIOUBL Applikationsmeddelelse - UBL 2.0 ApplicationResponse” for nærmere detaljer om brugen af ApplicationResponse dokumentet.

Når der modtages en ApplicationResponse, bør der først foretages et check af værdien i ResponseCode.

Såfremt der er tale om en acceptkode af typen BusinessAccept, har afsenderen accepteret det dokument, der er angivet i DocumentReference klassen. Modtagelsen af BusinessAccept skyldes, at afsender har anvendt en profil med angivelse af ønske om en positiv kvittering (R) for behandling af dokumentet.

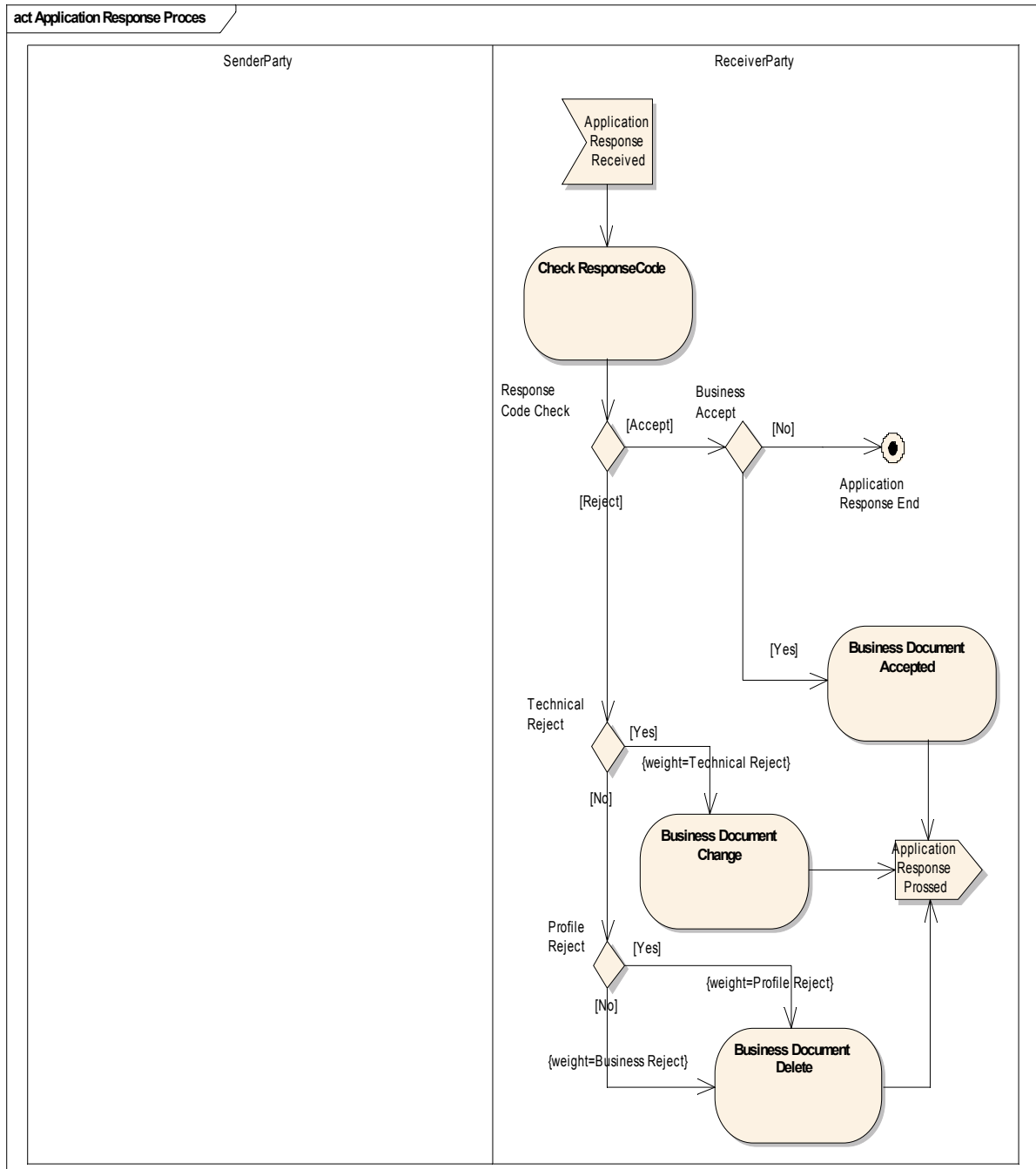
Modtages der en ApplicationResponse med ResponseCode ”BusinessReject” skyldes det, at modtageren har forholdt sig til den indholdsmæssige del af det dokument, der er angivet i DocumentReference klassen, og har afvist dette. Årsagen bør fremgå af note feltet.

Hvis der modtages en ApplicationResponse med ResponseCode ”TechnicalReject”, skyldes det, at der er fejl og mangler i det dokument, der er angivet i DocumentReference klassen. Fejlen eller manglen skal derfor udbedres, og der skal fremsendes et nyt validt dokument. Modtageren har således ikke forholdt sig til det forretningsmæssige indhold, men alene afvist dokumentet af tekniske årsager.

Modtages der en ApplicationResponse med ResponseCode ”ProfileReject” skyldes det, at modtageren ikke understøtter den forretningsproces, som profilID’et henviser til. Det skal derfor undersøges, hvilken forretningsproces, som modtageren understøtter. ProfilID’et skal korrigeres, og dokumentet skal fremsendes som et nyt dokument med et profilID, som modtager understøtter.

3.4.2.1 Dokument specifikationer

DocumentID	Role sender	Role receiver
ApplicationResponse	SenderParty	ReceiverParty



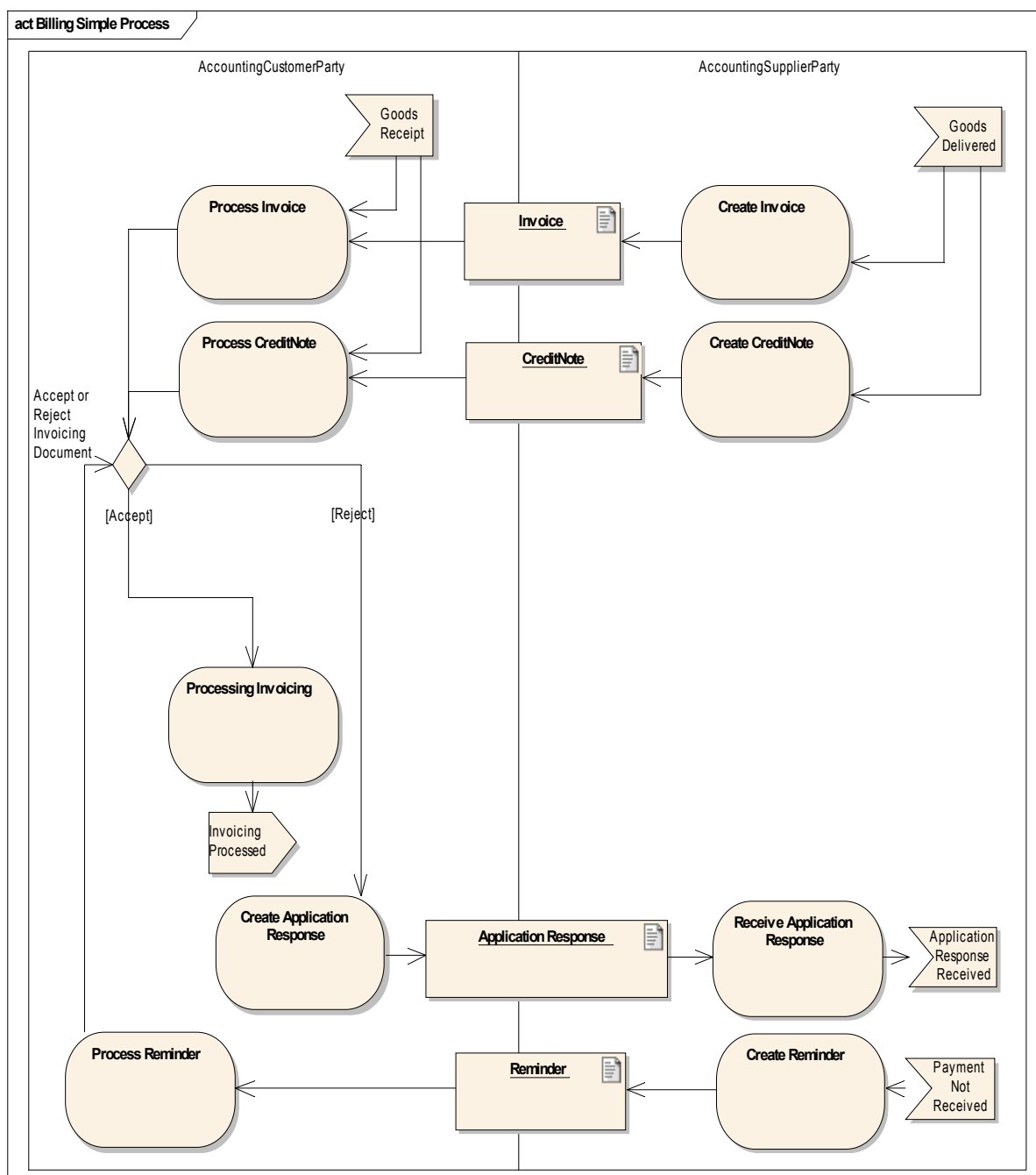
Figur 16. ApplicationResponse

### **3.4.3 Business Process: Billing Simple**

Billing Simple processen omfatter udveksling af faktura, kreditnota og rykker, samt mulighed for at afvise disse med en ApplicationResponse. Se figur 22.

Hvis faktureringsdokumenter afvises, skal der returneres en ApplicationResponse med ResponseCode = "BusinessReject".

Hvis dokumentet derimod accepteres, går det videre til behandling hos modtageren.



Figur 22. Billing Simple

3.4.3.1 Dokument specifikationer

DocumentID	Role sender	Role receiver
Invoice	AccountingSupplierParty	AccountingCustomerParty
CreditNote	AccountingSupplierParty	AccountingCustomerParty
Reminder	AccountingSupplierParty	AccountingCustomerParty
ApplicationResponse	AccountingCustomerParty	AccountingSupplierParty

### 3.5 Relevante kodelister

Kodeliste:	Urn:	Eksempel på værdi:
UBLVersionID		2.0
CustomizationID		OIOUBL-2.02
ProfileID	urn:oioubl:id:profileid-1.1	Procurement-OrdSim-BilExt-1.0
ResponseCode	urn:oioubl:codelist:responsecode-1.1	BusinessAccept
LineResponseCode	urn:oioubl:codelist:linerresponsecode-1.1	BusinessReject